

## **Документация**

**содержащая результаты исследований, в соответствии с которыми определяется наличие или отсутствие объектов культурного наследия, включенных в реестр, выявленных объектов культурного наследия либо объектов, обладающих признаками объекта культурного наследия, на земельных участках, подлежащих воздействию земляных, строительных, мелиоративных, хозяйственных работ, работ по использованию лесов и иных работ по объекту:**

**«Строительство напорного нефтепровода с узлом сдачи нефти от ГЗНУ-367 до ПСП ЗАО «Охтин-Ойл» при УКПН «Шешма» в Альметьевском и Черемшанском районах РТ**

Общество с ограниченной ответственностью  
«Центр прикладных археологических исследований»

ДОКУМЕНТАЦИЯ

содержащая результаты исследований, в соответствии с которыми определяется наличие или отсутствие объектов культурного наследия, включенных в реестр, выявленных объектов культурного наследия либо объектов, обладающих признаками объекта культурного наследия, на земельных участках, подлежащих воздействию земляных, строительных, мелиоративных, хозяйственных работ, работ по использованию лесов и иных работ по объекту: «Строительство напорного нефтепровода с узлом сдачи нефти от ГЗНУ-367 до ПСП ЗАО «Охтин-Ойл» при УКПН «Шешма» в Альметьевском и Черемшанском районах РТ

*Директор ООО «Центр прикладных  
археологических исследований*

\_\_\_\_\_ к.и.н. К. Э. Истомин  
м.п.

## АННОТАЦИЯ

Документация, содержащая результаты исследований, в соответствии с которыми определяется наличие или отсутствие объектов культурного наследия, включенных в реестр, выявленных объектов культурного наследия либо объектов, обладающих признаками объекта культурного наследия, на земельных участках, подлежащих воздействию земляных, строительных, мелиоративных, хозяйственных работ, работ по использованию лесов и иных работ по объекту: «Строительство напорного нефтепровода с узлом сдачи нефти от ГЗНУ-367 до ПСП ЗАО «Охтин-Ойл» при УКПН «Шешма». Проектируемый строительный объект и район проведения археологических исследований расположены в Альметьевском и Черемшанском муниципальных районах Республики Татарстан.

Работы носили разведочный характер и включали в себя обследование земельных участков в зоне проектируемого строительства. Руководитель работ и держатель Открытого листа – к.и.н., К.Э.Истомин.

Отчёт состоит из одного тома содержащего текстовую часть – описание исходных данных, условий и результатов проведения работ (21 стр.) и альбом иллюстраций, включающий схемы расположения земельных участков, археологических раскритий и памятников, а также фотофиксацию, выполненную в ходе проведения археологических работ.

Отчёт включает в себя: введение, две главы, заключение, альбом иллюстраций.

Ключевые слова: *Беркет-Ключевское нефтяное месторождение; Республика Татарстан; Альметьевский муниципальный район; Черемшанский муниципальный район; Археологическое обследование территории.*

# СОДЕРЖАНИЕ

АННОТАЦИЯ.....	3
СОДЕРЖАНИЕ .....	4
ВВЕДЕНИЕ.....	5
ГЛАВА 1. КРАТКАЯ ПРИРОДНО-ГЕОГРАФИЧЕСКАЯ И АРХЕОЛОГИЧЕСКАЯ ХАРАКТЕРИСТИКА РАЙОНА ПРОВЕДЕНИЯ РАБОТ.....	7
Природно-географические сведения о районе проведения работ.....	7
История изучения археологических памятников в районе проведения работ.....	9
Археологические объекты в районе проводившихся работ.....	13
ГЛАВА 2. АРХЕОЛОГИЧЕСКОЕ ОБСЛЕДОВАНИЕ ЗЕМЕЛЬНОГО УЧАСТКА ПРОЕКТИРУЕМОГО СТРОИТЕЛЬСТВА.....	16
Общие сведения о проектируемом объекте.....	16
Общие сведения о проведенных археологических исследованиях.....	17
Шурфы на земельных участках проектируемого объекта. ....	18
ЗАКЛЮЧЕНИЕ. ....	20
СПИСОК ИСТОЧНИКОВ И ЛИТЕРАТУРЫ. ....	21
АЛЬБОМ ИЛЛЮСТРАЦИЙ.....	22



## ВВЕДЕНИЕ

Работы по археологическому обследованию земельного участка объекта: «Строительство напорного нефтепровода с узлом сдачи нефти от ГЗНУ-367 до ПСП ЗАО «Охтин-Ойл» при УКПН «Шешма», производились разведочным отрядом под руководством к.и.н. К.Э.Истомина в течение осеннего полевого сезона 2016 года. Археологические исследования производились на основании Открытого листа № 2088, выданного К.Э.Истомину на право проведения археологических полевых работ на земельном участке указанного строительного объекта. Проектируемый строительный объект: *«Строительство напорного нефтепровода с узлом сдачи нефти от ГЗНУ-367 до ПСП ЗАО «Охтин-Ойл» при УКПН «Шешма»* и район проведения археологических исследований расположены в Альметьевском и Черемшанском муниципальных районах Республики Татарстан.

Целью проводимых работ было выявление и привязка к территории проектируемого строительства (в случае их обнаружения), вновь выявленных археологических объектов. Задачами проводимых работ были:

1. Визуальный натурный осмотр земельного участка проектируемых работ – в пешем порядке, в соответствии с методикой проведения археологической разведки, с осмотром естественных разрушений: пашня, обнажения, ямы и т.п. и фиксацией площади распространения подъемного материала, в случае его обнаружения.

2. Шурфовка, в соответствии с методикой археологических работ, наиболее перспективных для выявления объектов культурного наследия участков дневной поверхности обследуемых территорий.

3. В случае обнаружения объектов археологического наследия:

- 3.1. Определение размеров и степени воздействия планируемых хозяйственных работ на сохранность вновь выявленных объектов культурного наследия в зоне проектируемого строительства.

3.2. Определение характера, состава и объёма специальных охранно-спасательных археологических работ на вновь выявленных объектах культурного наследия в зоне проектируемого строительства.

Археологические работы на земельном участке объекта: *«Строительство напорного нефтепровода с узлом сдачи нефти от ГЗНУ-367 до ПСП ЗАО «Охтин-Ойл» при УКПН «Шешма»*, производились согласно договору между ООО «Центр прикладных археологических исследований» (г. Казань) и ООО «Инженерное бюро «Анкор» (г. Казань).

Район расположения земельного участка проектируемого объекта и проведения археологических исследований, обозначен на карте Республики Татарстан (Рис. 1.). Обследованный участок представлен также картой-схемой.

# **ГЛАВА 1. КРАТКАЯ ПРИРОДНО-ГЕОГРАФИЧЕСКАЯ И АРХЕОЛОГИЧЕСКАЯ ХАРАКТЕРИСТИКА РАЙОНА ПРОВЕДЕНИЯ РАБОТ**

## ***Природно-географические сведения о районе проведения работ.***

Исследуемый земельный участок расположен в Альметьевском и Черемшанском муниципальных районах Республики Татарстан. Участок изысканий, в пределах которого расположены проектируемые объекты, в основном находится на территории первого лицензионного участка Беркет-Ключевского месторождения в центральной и северной его частях. В административном отношении Беркет-Ключевское месторождение расположено в пределах Черемшанского и Альметьевского районов республики Татарстан. К востоку от месторождения в 40 км расположен город Альметьевск. В юго-западном направлении в 16,5-20,5 км от месторождения находится п.г.т. Черемшан.

По физико-географическому районированию место расположения объекта входит в лесостепную провинцию Высокого Заволжья. В орогидрографическом отношении месторождение расположено в районе Восточного Закамья и приурочено к водоразделу рек Шешма и Кичуй. Рельеф района по своему типу аккумулятивно-структурный. Для него характерны сглаженные увалистые формы, расчлененные долинами рек и овражной сетью. Река Шешма протекает по территории участка с юга на северо-запад. Максимальные отметки поверхности рельефа 210,1 - 226,3 м наблюдаются на водораздельных поверхностях, в долинах рек абсолютные отметки снижаются до 70-85 м.

В региональном тектоническом плане участок расположен на западном склоне Южного купола Татарского свода, в пределах Уратьино-Черемшанского вала. В геологическом строении площадки принимают участие докембрийские, девонские, каменноугольные, пермские, неогеновые и четвертичные отложения. Участок изысканий находится в пределах Беркет-Ключевского нефтяного месторождения, расположенного в западной части

Альметьевского и Черемшанского районов Республики Татарстан, на границе Восточного Закамья (с Западным). Территория приурочена к бассейну среднего течения р. Шешма. Гидрографическая сеть района изысканий представлена основной водной артерией – река Шешма и ее притоками.

Район исследования, относится к закамским районам Татарстана, расположенным к востоку от р. Шешма, обычно определяются как Восточное Закамье, географически они являются восточной окраиной Среднего Поволжья и расположены в лесостепи, захватывая на юге и степную зону. Северной границей их служит протекающая с востока на запад р. Кама, в которую с юга впадают наиболее крупные реки региона – Белая, Ик, Зай, Шешма<sup>1</sup>. Юго-восточную часть региона занимает Бугульминское плато, местами достигающее высоты свыше 300 м над уровнем моря. Плато прорезано верховьями вышеотмеченных рек и их притоками. К северу оно понижается, переходя в увалы высотой 250 – 300 м. Северная часть Восточного Закамья представляет собой низину из соединенных между собой припойменных участков левобережных притоков р. Камы. В северо-восточной части региона поймы рек Белой и Ик объединяются, образуя огромную низину, на которой находится и самый крупный болотный массив Татарстана – Кулегаш.

Почвенный покров региона представлен преимущественно черноземами, в том числе самыми крупными в Татарстане участками типичных черноземов и пойменных почв. Преимущественно в северо-западной части имеются и значительные участки серых и темно-серых лесных почв. Большую часть территории Восточного Закамья ранее покрывали луговые степи и остепненные суходольные луга, большинство из которых заняты в настоящее время сельскохозяйственными угодьями. Лишь в некоторых районах, например в низовьях р. Дымка и теперь сохраняются большие участки целинной степи. На водоразделах располагались (многие сохранились и в настоящее время) широколиственные леса из дуба, липы, клена, березы и осины. Лишь на севере, по

---

<sup>1</sup> Природа Татарии. – Казань, 1947.

левому берегу р. Камы, между устьями рек Ик и Зай, высокие песчаные террасы местами заняты сосновыми и широколиственными лесами.

Для жизни первобытных коллективов в регионе имелись хорошие условия. Особенно благоприятны для них были широкие поймы, богатые кормами для скота, охотничьими угодьями, рыбой, дичью и т. д. Неудивительно поэтому, что практически на всех, выдвинутых к руслам рек незатопляемых песчаных дюнах, сохранились остатки древних поселений. На наиболее удобных для жизни, хотя и небольших, дюнах фиксируются иногда десятки поселений различных эпох.

### ***История изучения археологических памятников в районе проведения работ.***

История активного археологического изучения Восточного Закамья насчитывает менее 50 лет. Оно практически началось только в 1958 году, когда тремя отрядами археологической экспедиции ИЯЛИ КФАН СССР (ныне ИИ АН РТ) под руководством А.Х.Халикова, В.Ф.Генинга, Т.А.Хлебниковой были проведены первые широкие разведочные работы по левобережью р. Камы.

Однако, сведения об отдельных археологических памятниках региона в литературе появились еще в XIX в. Так, о Новошешминском II городище стало известно с конца XIX в.<sup>2</sup>; с середины XIX в. отмечаются сведения об эпитафическом памятниках в этом регионе. К концу XIX – началу XX веков относятся известия о находках Мелькенского и Репьевского кладов, о Петропавловском кладе серебряных гривен, о Мензелинской находке медных серпов, о находке кушнаренковской керамики в с. Мелькене и других<sup>3</sup>.

Из работ довоенного времени наиболее значительными были разведки, проведенные в 1929 г. в Мензелинском и Челнинском кантонах Л.И.Варак-си-

---

<sup>2</sup> Шпилевский С.М. Древние города и другие булгаро-татарские памятники в Казанской губернии. – Казань, 1877, с. 373.

<sup>3</sup> Смирнов Я.И. Восточное серебро // СПб, 1909; Отчёт Императорской Археологической комиссии // М., 1895, с. 60; Штукенберг А.А. Материалы для изучения медного (бронзового) века восточной полосы Европейской России // Известия ОАЭИ, т.XVII, вып.4. Казань, 1901; Булычев Н.И. Отчет об исследованиях в Прикамье // Древности из Восточной России, т.III. – М., 1902

ной<sup>4</sup>. По рекам Каме и Ик ею открыт ряд памятников, которые активно изучались уже в послевоенное время. В эти же годы проведены археологические наблюдения краеведами из Бугульмы, в частности, раскопки ими кургана у с. Шугурово. В первые послевоенные годы какие-либо крупные работы в регионе не проводились. Однако в 1949 г. экспедиция КФАН под руководством Н.Ф.Калинина и А.Х.Халикова исследовала первую в республике палеолитическую Деуковскую стоянку.

В 1956-1960 годы в бассейне р. Ик проводил свою неутомимую разведывательную работу башкирский краевед А.П.Шокуров. Его отряд, входя в состав Башкирской археологической экспедиции ИА АН СССР под руководством А.В.Збруевой, обследовал среднее течение р. Ик и низовья р. Белой на территории Татарстана. При этом были выявлены десятки археологических памятников<sup>5</sup>. В 1958 г. отряды Татарской археологической экспедиции под руководством А. Х. Халикова, В. Ф. Генинга, Т. А. Хлебниковой по левобережью р. Камы открыли более сотни археологических памятников<sup>6</sup>. На Кырнышском, Деуковском могильниках, Подгорно-Байларском поселении и на ряде других памятников были проведены раскопки. В этих же районах в связи со строительством Нижнекамской ГЭС в 1964 г. проводил разведки П.Н.Старостин. Его отряд осмотрел 50 памятников. В эти же годы Г. В. Юсупов обследовал ряд памятников на р. Зай. В 1965 г. отряд под руководством Р.Г.Фахрутдинова изучал правый берег р. Шешмы, а также р. Степной Зай<sup>7</sup>. При этом впервые было выявлено несколько булгарских памятников домонгольского и золотоордынского периодов.

Этап систематических, широкомасштабных и плановых работ в Восточном Закамье начался с 1968 году. В течение 5 лет крупные исследования вел Татарский отряд Нижнекамской археологической экспедиции в составе Е.П.Казакова, М.Г.Косменко, Р.С.Габяшева, Р.Н.Багаутдинова, О.Н.Евтюховой

---

<sup>4</sup> Варакина Л.И. Материалы к археологии // Материалы по охране, ремонту и реставрации памятников ТАССР, вып. IV. – Казань, 1930.

<sup>5</sup> Шокуров А.П. Материалы к археологической карте нижнего течения р. Белой и среднего течения р. Ик // Древности Башкирии. – М., 1970.

<sup>6</sup> Халиков А.Х. Археологические исследования в ТАССР // Известия КФАН. - Казань, 1962.

<sup>7</sup> Фахрутдинов Р.Г. Исследование Закамских археологических памятников Волжско-камской Булгарии // Тезисы докладов научной конференции молодых учёных. – Казань, 1967

под руководством А.Х.Халикова и П.Н.Старостина. За эти годы проведены раскопки множества памятников эпохи камня, бронзы и железа. Проводились и широкие разведывательные работы, открывшие ещё несколько десятков археологических объектов. За пять лет работ (1968 – 1972) Татарским отрядом Нижнекамской археологической экспедиции проведены не только широкие разведки, в результате которых выявлено около сотни археологических памятников, но и широкие раскопки ключевых памятников. Так, важное значение для освещения эпохи мезолита имеют Деуковская II и Татарско-Азибейская IV стоянки); эпохи бронзы – Иманлейская и Уразаевская стоянки. Открыты черкакульские и срубные погребения Такталачукского могильника; Набережно-Челпинский и Подгорно-Байларский могильники; памятники позднего средневековья – Такталачукский и Иманлейский могильники, Чияликское селище.

Начиная с 1974 года, в восточных районах Татарстана работает Раннеболгарская археологическая экспедиция под руководством Е. П. Казакова. За 1974–1986 гг. ею было выявлено более сотни археологических памятников по рекам Каме, Ик, Белой и их притокам. Ряд из них в охранных целях подвергнут раскопкам. Раскопки позволили получить новые материалы почти по всем, начиная с неолита, периодам древней истории Восточного Закамья. Несомненным успехом в работе экспедиции является изучение неолитических могильников, впервые выявленных в Восточном Закамье: Русско-Шуганского, Минниязовского, III и V Меллятамакских. Наиболее широкие работы экспедиция проводила на памятниках булгарского времени. Так, были выявлены и обследованы два булгарских селища у с. Меллятамак, изучены погребения поздних тюркоязычных кочевников у с. Байряки-Тамак, изучены Чияликское и Меллятамакское VI селища. Крупные раскопки проводились на Такталачукском и Азметьевском I могильниках.

В 1981 г. некоторые памятники по р. Ик были обследованы уфимскими археологами, в 1984-1986 гг. значительные работы к урочищу «Керменчук» и у поселка Дербышки проводила археологическая экспедиция Удмуртского государственного университета. В 1983 - 1986 годах Р.С.Габяшевым обследованы

низовья рр. Шешма и Зай. В 1985-1986 годах отрядом Е.П.Казакова при сплошном обследовании левобережных притоков р. Ик, рек Верхний Кандыз, Кандыз, Дымка, Стерля, Мензеля выявлено более 30 новых памятников. Несколько новых памятников выявлено в низовьях р. Ик при осмотре зоны Нижнекамского водохранилища отрядами Р.С.Габяшева, Е. П. Казакова и В. Н. Маркова в 1986 г. В этом же году В. Н. Марков провел разведки в верховьях р. Зай.

В результате всех этих работ в районах Восточного Закамья ныне стало известно около 700 памятников различных исторических эпох. Преобладающая часть их была открыта в 60-е – 80-е годы XX века. В этот же период проведено и большинство раскопок на них.

В 1990–2000-х годах на территории рассматриваемых районов активные археологические работы проводили исследователи из Национального центра археологических исследований ИИ АН РТ. В 2007 году Р.Н. Хамзин в ходе разведочных работ обследовал участок проектируемой автодороги от р. ц. Алексеевское до с. Нижнее Абдулово Альметьевского района.<sup>8</sup> В 2008 году участок проектируемой автодороги от д. Волчья Слобода Новошешминского района до д. Кичучатово Альметьевского района обследовал Р.В. Матвеев<sup>9</sup>. В 2013 году также по маршруту проектируемой автодороги археологические разведки в рамках исследовательских работ по проекту строительства провел И.Р. Фахрутдинов<sup>10</sup> В 2015 году археологические изыскания на рассматриваемой территории по проекту строительства объекта добывающей отрасли проводил А.С. Губин.<sup>11</sup> Ранее неизвестные объекты культурного наследия выявлены не были.

---

<sup>8</sup> Хамзин Р.Н. Отчет о разведывательных работах при строительстве скоростной автомагистрали «Алексеевское – Альметьевск» в Республике Татарстан за 2007 год. // НФ МАРТ. Казань: ГБУ «Институт истории им. Ш. Марджани АН РТ», 2007.

<sup>9</sup> Матвеев Р.В. Отчет по итогам археологических разведок в Новошешминском и Альметьевском районах республики Татарстан за 2008 г. Казань, // НФ МАРТ. 2009.

<sup>10</sup> Фахрутдинов И.Р. Отчет об археологических разведках на участке строительства платной автомагистрали «Алексеевское – Альметьевск» в развитие нового маршрута федеральной автомобильной дороги «Казань – Оренбург» в границах Алексеевского, Чистопольского, Новошешминского, Черемшанского, Альметьевского районов Республики Татарстан в 2013 году. // НФ МАРТ. Казань: ГБУ «Институт истории им. Ш. Марджани АН РТ», 2013.

<sup>11</sup> Сивицкий М.В. Документация, содержащая результаты исследований, в соответствии с которыми определяется наличие или отсутствие объектов, обладающих признаками объекта культурного наследия на земельном участке к



В 2015 году археологические изыскания на этой же территории по проекту строительства объекта добывающей отрасли провел М.В. Сивицкий.<sup>12</sup> В ходе обследования объектов культурного наследия выявлено не было.

Археологическое обследование территории Восточного Закамья проведено в значительной мере неравномерно. Это объясняется определенной отдаленностью данного региона от сложившихся в Поволжье и Прикамье центров археологических исследований и относительно поздним началом самих этих исследований. Вместе с тем, все основные приречные районы, где обычно сосредотачиваются археологические памятники, были подвергнуты тщательному разведочному обследованию. Среди выявленных археологических памятников представлены практически все археологические эпохи – от палеолита до позднего средневековья включительно.

### ***Археологические объекты в районе проводившихся работ.***

В районе проводившихся исследований в настоящее время известны следующие археологические объекты (Таблица 1).

Таблица 1.

Наименование	Имеющиеся сведения	Эпоха, культура	Статус ОКН
<i>Альметьевский район Республики Татарстан</i>			
НИЖНЕАБДУЛОВСКАЯ СТОЯНКА	Нижнее Абдулове, село, левый берег р. Шешма. Стоянка расположена в 2 км к юго-юго-востоку от села на пологом склоне в расщелине около старичного озера. В 25 м к северу от стоянки располагается карьер. На месте памятника проложена траншея, в которой собрана керамика срубного облика. Подобная керамика собрана и в карьере. Открыт в 1994 РАЭ.	Бронзовый век,	Выявленный

проекту строительства: «Газопровод-отвод высокого давления с АГРС «Багряж» на территории Альметьевского и Черемшанского районов Республики Татарстан. // НФ МАРТ. Казань, 2015.

<sup>12</sup> Губин А.С. Документация, содержащая результаты исследований, в соответствии с которыми определяется наличие или отсутствие объектов, обладающих признаками объекта культурного наследия на земельном участке к проекту строительства: «Обустройство Михайловского поднятия Ерсубайкинского месторождению сверхвязкой нефти» на территории Альметьевского района Республики Татарстан. // НФ МАРТ. Казань, 2015.

Наименование	Имеющиеся сведения	Эпоха, культура	Статус ОКН
НИЖНЕАБДУЛОВСКОЕ СЕЛИЩЕ I	Расположено в 0,5 км к юго-юго-востоку от села, на краю надлуговой распаханной террасы. Здесь в 1985 году Р.С. Габяшсвым на площади 150х30 м собрана болгарская гончарная керамика.	Средневековые	Выявленный
НИЖНЕАБДУЛОВСКОЕ СЕЛИЩЕ II	Расположено в 1200 м к востоку-юго-востоку от с. Нижнее Абдулово, на пологом мысу надпойменной террасы правого берега р. Шешма, в 250 м к югу от Глховского могильника. Здесь, на пашне, на площади 80 х 120 м собраны фрагменты лепной и круговой болгарской керамики. Через территорию селища проходит шоссе. Памятник открыт в 1999 году АО РАЭ.	Средневековые	Выявленный
ЕЛХОВСКОЕ (СТАРОБАГРЯЖСКОЕ) МЕСТОНАХОЖДЕНИЕ I.	Елхово, село, правый берег р. Шешма. Разведкой И.А. Измайлова в 1984 году в 0,5 км к югу от села на краю распаханной надлуговой террасы обнаружено несколько фрагментов болгарской гончарной посуды. <sup>20</sup>	Средневековые	Выявленный
ЕЛХОВСКИЙ МОГИЛЬНИК	Елхово, село. Расположен в 1,3 км к югу от села, на ровной площадке высокого мыса, образованного правым берегом р. Шешмы и ручьем. Территория могильника огорожена местными жителями прямоугольной оградой 105 х 37 м. В южной части огороженной территории на площади 23 х 30 м находится 5 плоских надгробных известняковых камней — четыре по углам, один в центре. Надгробные камни заглублены в землю и обращены плоскими сторонами по линии запад-восток. Все они имеют форму плит размерами: № 1 54х24х16, №2-44х42х8, № 3 - 110х32х12, №4 - 42х28х16, № 5 - 28х44х6. На камнях № 1 и № 5 с восточной стороны выбиты знаки, а на № 5 и с западной стороны. При осмотре в с восточной стороны найден фрагмент лепной, плотной по фактуре керамики близкой посуде чияликской культуры XIII начала XV вв. Открыт в 1994 г. РАЭ.	Средневековые	Выявленный

<sup>20</sup> Археологические памятники... 1988. Фахрутдинов Р.Г. 1975. № 576.

Наименование	Имеющиеся сведения	Эпоха, культура	Статус ОКН
БАЛ-БАЛ (ЕЛХОВСКИЙ МОГИЛЬНИК II)	Директор елховского народного музея Ибрагимов Х.Х. указала в 1997 году АО РАЭ на камень, называемый "Бал-бал". Он располагается в 1,5 км к юго-востоку от села Елхово, в 500 м к югу от моста через р. Шешма, на ее правом берегу. В 100 м от конца пологого мыса за металлической оградой размером 250х150 см находится группа камней сильно углубленных в землю. Наиболее крупный из них в видимой части имеет размеры 180х65х50 см и ориентирован по линии север-юг, имеет антропоморфную форму — угадываются голова и плечи. На груди выбит знак. Поверхность мыса распахивается.	Средневековые	Выявленный
КЛЕМЕНТЕЙКИНСКОЕ МЕСТОИЗНАХОЖДЕНИЕ	Клементейкино, село. Расположено на пологом мысу надпойменной террасы правого берега р. Багряжка, в 1,2 км к северо-западу от с. Клементейкино. На пашне в 1996 году АО РАЭ найдено 2 неорнаментированных лепных фрагмента керамики с примесью шамота в тесте. В 200 м к юго-востоку от памятника находится буровая установка.	Не определено	Выявленный

Все указанные объекты культурного наследия, кроме *Нижне-Абдуловской стоянки*, расположены на расстоянии более километра от трассы проектируемого объекта. Нижне-Абдуловская стоянка расположена не менее чем на 550 м севернее и на 680 м восточнее створа трассы проектируемого объекта. (рис.2).

Определение состояния и границ памятников, находящихся за пределами землеотводов (но в относительной близости от него) не являлось первостепенной задачей данных работ, поскольку они не входят в полосу землеотвода и уже обследовались в недавнем прошлом. В границах исследованных земельных участков и на смежных участках выявленные археологические объекты не зафиксированы.

## ГЛАВА 2. АРХЕОЛОГИЧЕСКОЕ ОБСЛЕДОВАНИЕ ЗЕМЕЛЬНОГО УЧАСТКА ПРОЕКТИРУЕМОГО СТРОИТЕЛЬСТВА

### **Общие сведения о проектируемом объекте.**

Археологическому обследованию подвергся земельный участок строительного объекта: «Строительство напорного нефтепровода с узлом сдачи нефти от ГЗНУ-367 до ПСП ЗАО «Охтин-Ойл» при УКПН «Шешма». Обследованный участок расположен в Альметьевском и Черемшанском муниципальных районах Республики Татарстан.

Строительный объект «Строительство напорного нефтепровода с узлом сдачи нефти от ГЗНУ-367 до ПСП ЗАО «Охтин-Ойл» при УКПН «Шешма» в своем составе содержит следующие проектируемые объекты инфраструктуры:

**Таблица 2. Состав проектируемых объектов инфраструктуры**

№ п.п.	Наименование	Характеристика
1	Напорный нефтепровод	22.8 км
2	Площадка ПСП ЗАО "Охтин-Ойл	0.5. га

Проектируемая трасса напорного нефтепровода берет свое начало в 1,3 км западнее н.п. Клементейкино, идет в западном, юго-западном направлении мимо н.п. Ниж. Абдулово, Ниж. Каменка до площадки проектируемой ПСП ЗАО «Охтин-Ойл» при УКПН «Шешма» расположенной в 2,5 км южнее н.п. Кутема. Гидрографическая сеть участка изысканий представлена рекой Шешма и ее левобережными притоками – р. Бол. Каменка и ручьями. Трасса проектируемого напорного нефтепровода пересекает: 3 водотока - р. Шешма, р. Бол. Каменка, ручей Каменный Брод. При строительстве напорного нефтепровода планируется строительство 3-х подземных переходов через водные преграды (ГНБ, через рр. Каменный Брод, Большая Каменка, Шешма).

### ***Общие сведения о проведенных археологических исследованиях.***

Археологическое обследование земельного участка проектируемого строительства проводилось в пешем порядке, в соответствии с методикой проведения археологической разведки. Осуществлялся как визуальный осмотр участка отводимого объекта, его микрорельефа и имеющихся там обнажений, так и шурфовка (либо зачистка обнажений) на наиболее перспективных, с точки зрения обнаружения следов культурного слоя, участках дневной поверхности.

Обследование проводилось в сырую осеннюю погоду. Вся область исследования была преодолена группой из 3 человек, пешим маршрутом, на всем протяжении которого проводился визуальный осмотр обнажений и поверхности участков, входящих в область исследования. В момент проведения обследования дневная поверхность земельного участка была местами покрыта следами осадков, что затрудняло визуальный осмотр. Поэтому поиска подъёмного материала производился наиболее тщательно. Площадки для закладки разведочных шурфов были выбраны нами в местах, наиболее перспективных для расположения памятника археологии. Кроме того в районе исследования осмотрены пашни, грунтовые дороги и все близлежащие овраги.

Каких-либо археологических материалов, свидетельствующих о наличии древних поселений, а также видимых признаков древних захоронений и курганно-грунтовых могильников (курганов) на исследованных земельных участках проектируемой инфраструктуры объекта: «Строительство напорного нефтепровода с узлом сдачи нефти от ГЗНУ-367 до ПСП ЗАО «Охтин-Ойл» при УКПН «Шешма», нами зафиксировано не было.

Земляные работы (закладка шурфов), выполнялись с учетом требований п. 3.17-3.21 раздела 3 «Положения о порядке проведения археологических полевых работ (археологических раскопок и разведок) и составления научной отчётной документации».

В районе проектирования объекта: «Строительство напорного нефтепровода с узлом сдачи нефти от ГЗНУ-367 до ПСП ЗАО «Охтин-Ойл» при УКПН «Шешма» было заложено 25 разведочных шурфов, площадью 1х1 кв. м. Шурфы 1х1 м закладывались на всех участках, где ималась возможная перспектива обнаружения культурных напластований. Шурфы были ориентированы бортами по сторонам света. Общая площадь шурфов в 25 кв. м, соответствует строительным объемам (площадью и протяженностью проектируемых сооружений объекта). С помощью шурфовки была уточнена информация о наличии/отсутствии культурного слоя на наиболее перспективных в археологическом плане участках.

Шурфы имеют сквозную нумерацию арабскими цифрами (номера присваивались в порядке закладки). Шурфы прокапывались от современной дневной поверхности до материка, борта и подошва зачищались. Прокопка осуществлялась штыками (пластами) глубиной 20 см. Для северо-западных углов каждого шурфа получена привязка к глобальной системе координат в системе WGS84 (с погрешностью  $\pm 4$  м.). Для определения географических координат и привязки археологических раскрытий использовался прибор GPS-фиксации. Фотофиксация местности, бортов и подошв шурфов выполнялась цифровым фотоаппаратом. Местоположение шурфов обозначалось на топографическом плане зоны строительства, проводилось их описание, включающее географическое положение, привязку к близлежащим населенным пунктам, характеристику рельефа и топографических особенностей и характер почвенных напластований. Все шурфы после фиксации были рекультивированы. Литологические отложения на всех осмотренных обнажениях и в заложенных разведочных шурфах оказались стерильными.

### ***Шурфы на земельных участках проектируемого объекта.***

Шурфы 1-4 заложены на участке нефтепровода от площадки проектируемой ПСП ЗАО «Охтин-Ойл» при УКПН «Шешма» расположенной в 2,5 км южнее н.п. Кутема до левого берега ручья Каменный Брод. Шурфы 5-8 заложены

ны на участке нетепровода от правого берега р.Каменный Брод до левого берега р.Большая Каменка. Шурфы 9-13 заложены на участке нетепровода от правого берега р. Большая Каменка до границы Черемшанского и Альметьевского районов. Шурфы 14-17 заложены на участке нетепровода от границы Черемшанского и Альметьевского районов до автодороги. Шурфы 18-20 заложены на участке нетепровода наиболее приближенном к старице р.Шешма, где расположена Нижне-Абдуловская стоянка. Шурф 21 заложен на правом бер. р.Шешма. Шурфы 22-25 заложены на участке нетепровода от левого берега р. Шешма до ГЗНУ-367. Находок и следов культурных напластований в шурфах не выявлено. Была произведена фотофиксация северного борта для каждого шурфа. Все шурфы были рекультивированы. Произведена фотофиксация шурфов после рекультивации.

**Таблица 3.Координаты точек шурфовки**

№ п/п	Описание	Координаты
1.	Шурф №1	N54°48'40,37" E51°23'41,03"
2.	Шурф №2	N54°48'44,92" E51°23'58,49"
3.	Шурф №3	N54°48'50,92" E51°24'25,66"
4.	Шурф №4	N54°48'53,19" E51°24'42,50"
5.	Шурф №5	N54°49'09,94" E51°25'10,23"
6.	Шурф №6	N54°49'38,49" E51°25'47,82"
7.	Шурф №7	N54°50'16,08" E51°26'43,79"
8.	Шурф №8	N54°50'37,33" E51°27'17,48"
9.	Шурф №9	N54°50'49,70" E51°27'44,52"
10.	Шурф №10	N54°51'11,95" E51°28'20,70"
11.	Шурф №11	N54°51'20,70" E51°29'08,01"
12.	Шурф №12	N54°51'23,19" E51°29'59,30"
13.	Шурф №13	N54°51'24,43" E51°31'26,35"
14.	Шурф №14	N54°51'15,72" E51°32'45,45"
15.	Шурф №15	N54°51'20,51" E51°33'37,25"
16.	Шурф №16	N54°51'29,30" E51°34'22,45"
17.	Шурф №17	N54°51'33,10" E51°35'00,13"
18.	Шурф №18	N54°51'19,30" E51°35'18,98"
19.	Шурф №19	N54°51'13,86" E51°35'27,64"
20.	Шурф №20	N54°51'03,75" E51°35'45,96"
21.	Шурф №21	N54°50'56,02" E51°36'28,65"
22.	Шурф №22	N54°50'37,45" E51°37'45,02"
23.	Шурф №23	N54°51'11,41" E51°38'50,08"
24.	Шурф №24	N54°52'04,54" E51°39'24,61"
25.	Шурф №25	N54°52'32,29" E51°39'40,71"

## **ЗАКЛЮЧЕНИЕ.**

Территория в зоне отвода участков по проекту: «Строительство напорного нефтепровода с узлом сдачи нефти от ГЗНУ-367 до ПСП ЗАО «Охтин-Ойл» при УКПН «Шешма», представляет собой интересный в археологическом понимании регион, который осваивался с древнейших времен по настоящее время, о чем свидетельствуют предыдущие археологические исследования. Целью данных работ не являлось определение точных границ известных памятников, а определение наличия культурного слоя в зоне обустройства трассы.

В результате предварительного анализа историко-археологической ситуации на рассматриваемой территории и в ее окрестностях, установлено следующее: в округе данной территории был известен ряд объектов археологического наследия, ближайшим из которых является Нижне-Абдуловская стоянка. Памятник находится не менее чем в 550 м севернее и в 680 м восточнее створа трассы проектируемого объекта.

В результате проведенных полевых археологических работ установлено, что на земельном участке проектируемого объекта: «Строительство напорного нефтепровода с узлом сдачи нефти от ГЗНУ-367 до ПСП ЗАО «Охтин-Ойл» при УКПН «Шешма», каких-либо археологических материалов, свидетельствующих о наличии здесь древних поселений, а также видимых признаков древних захоронений и курганных могильников не обнаружено. Ни один из ранее выявленных объектов культурного наследия, учтённых в настоящее время в Альметьевском и Черемшанском муниципальных районах Республики Татарстан не попадает в зону проведения указанных строительных работ. Дальнейшие работы по объекту «Строительство напорного нефтепровода с узлом сдачи нефти от ГЗНУ-367 до ПСП ЗАО «Охтин-Ойл» при УКПН «Шешма» могут быть проведены без угрозы разрушения объектов археологического наследия.



## СПИСОК ИСТОЧНИКОВ И ЛИТЕРАТУРЫ.

1. Природа Татарии. – Казань, 1947..
2. Шпилевский С.М. Древние города и другие булгаро-татарские памятники в Казанской губернии. – Казань, 1877, с. 373.
3. Смирнов Я.И. Восточное серебро // СПб, 1909; Отчёт Императорской Археологической комиссии // М., 1895, с. 60; Штукенберг А.А. Материалы для изучения медного (бронзового) века восточной полосы Европейской России // Известия ОАЭИ, т.ХVII, вып.4. Казань, 1901; Булычев Н.И. Отчет об исследованиях в Прикамье // Древности из Восточной России, т.III. – М., 1902
4. Вараксина Л.И. Материалы к археологии // Материалы по охране, ремонту и реставрации памятников ТАССР, вып.IV. – Казань, 1930.
5. Шокуров А.П. Материалы к археологической карте нижнего течения р.Белой и среднего течения р.Ик // Древности Башкирии. – М., 1970.
6. Халиков А.Х. Археологические исследования в ТАССР // Известия КФАН. – Казань, 1962.
7. Фахрутдинов Р.Г. Исследование Закамских археологических памятников Волжско-камской Булгарии // Тезисы докладов научной конференции молодых учёных. – Казань, 1967
8. Косменко М.Г. Итоги раскопок Татарско-Азибейской IV стоянки // Древности Икско-Бельского междуречья. – Казань, 1978.
9. Габяшев Р.С. Русско-Азибейская стоянка // Древности Икско-Бельского междуречья. – Казань, 1978.
10. Габяшев Р.С. Второе Татарско-Азибейское поселение // Древности Икско-Бельского междуречья. – Казань, 1978.
11. Халиков А.Х. Древняя история Среднего Поволжья. М., 1969, с. 235
12. Казаков Е.П. Кушнаренковские памятники Нижнего Прикамья // Об исторических памятниках по долинам Камы и Белой. \_ Казань, 1981.
13. Казаков Е.П. Памятники болгарского времени в восточных районах Татарии. – М., 1978.
14. Кузьминых С.В. Металлообработка срубных племён Закамья // Об исторических памятниках по долинам Камы и Белой. – Казань, 1981
15. Свод памятников археологии Республики Татарстан: в 3 т. Казань, 2007, - Т.3.

## АЛЬБОМ ИЛЛЮСТРАЦИЙ

### Список рисунков.

Рис.1. Район проведения археологических работ на карте Республики Татарстан.

Рис.2. Ситуационный план объекта «Строительство напорного нефтепровода с узлом сдачи нефти от ГЗНУ-367 до ПСП ЗАО «Охтин-Ойл» при УКПН «Шешма» с памятниками археологии, расположенными поблизости, и шурфами.

Рис.3. Ситуационный план расположения объекта «Строительство напорного нефтепровода с узлом сдачи нефти от ГЗНУ-367 до ПСП ЗАО «Охтин-Ойл» при УКПН «Шешма».

Рис.4- Рис.33. Материалы фотофиксации.

Рис. 34. Копия Открытого листа.



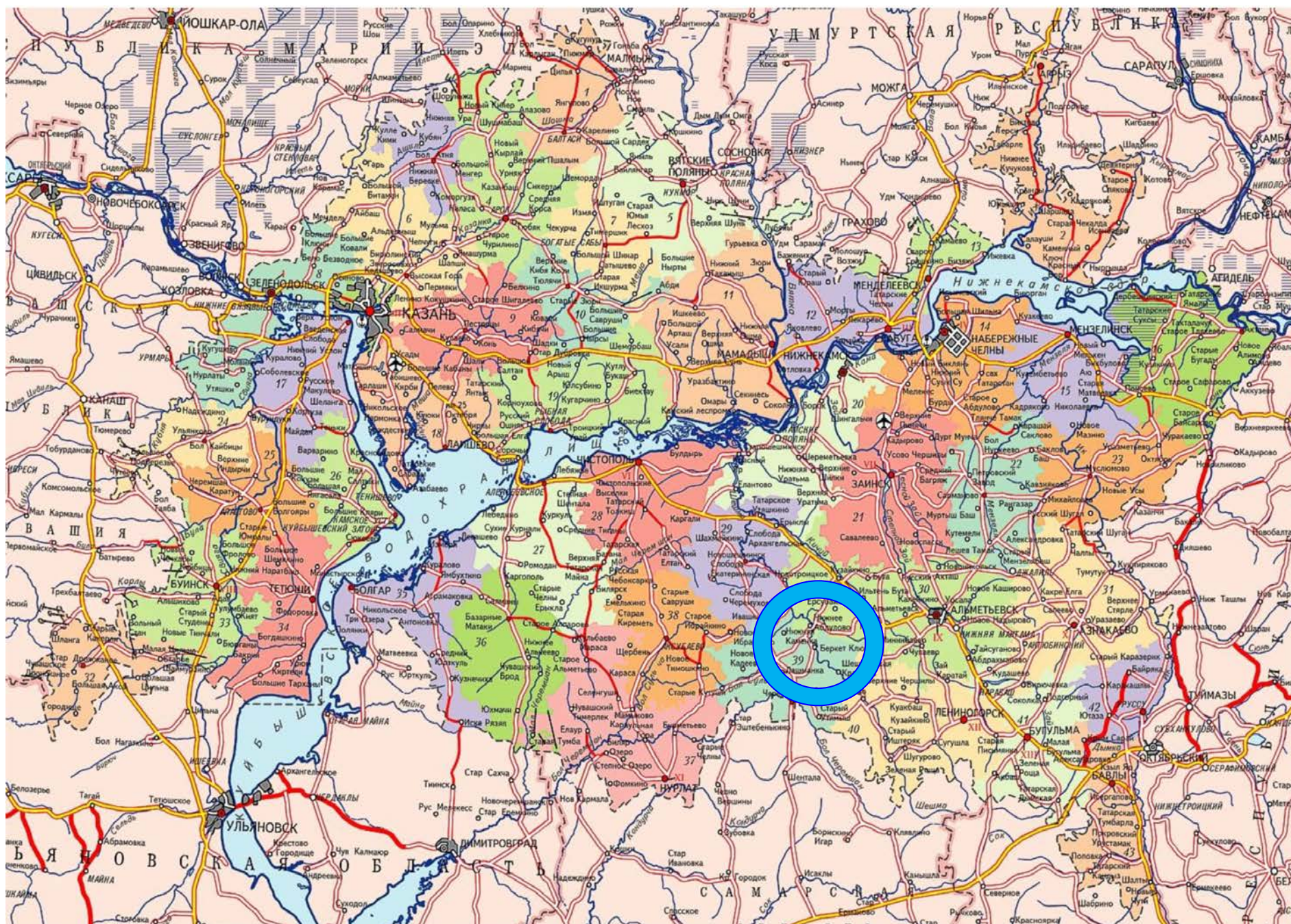


Рис.1. Район проведения археологических работ на карте Республики Татарстан.



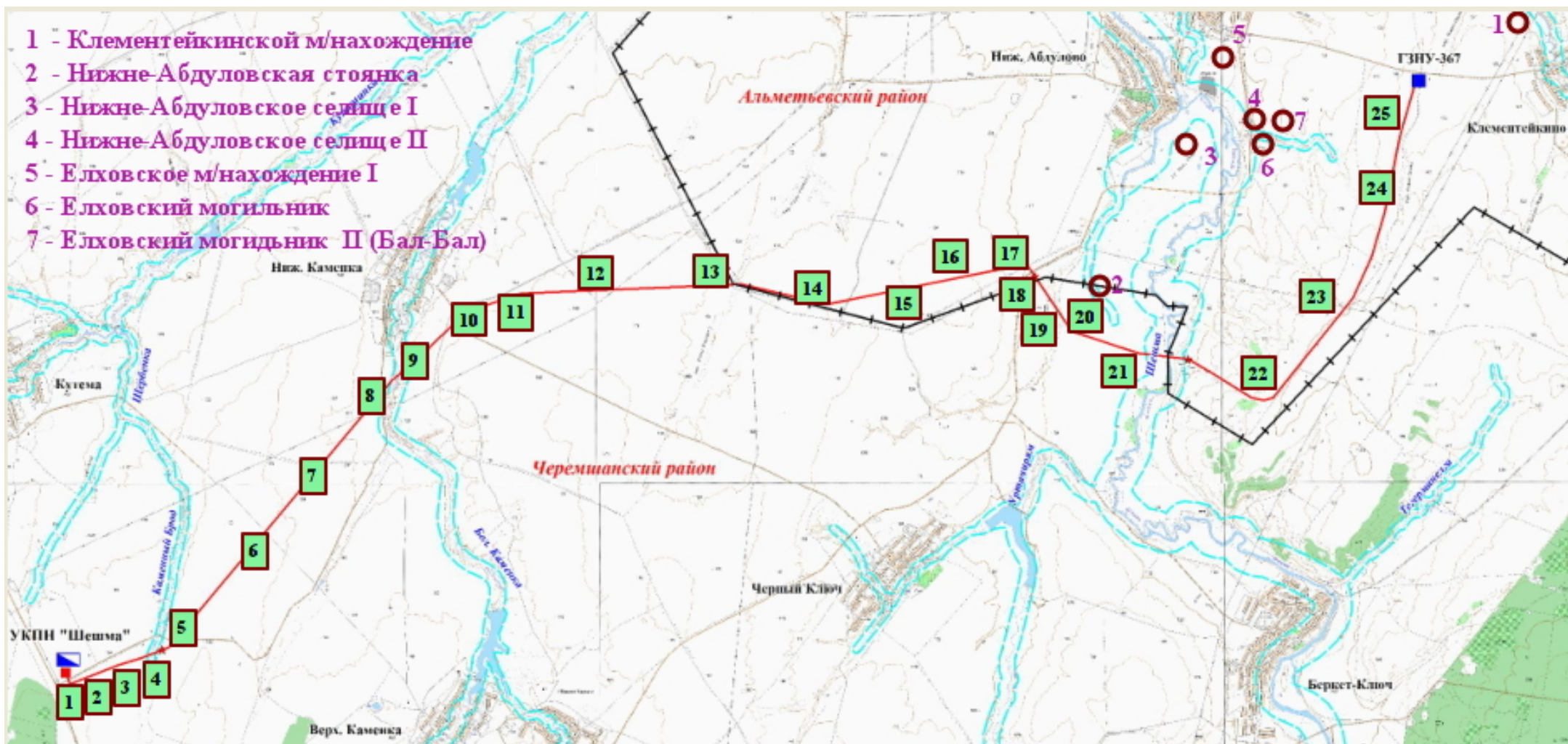


Рис.2. Ситуационный план объекта «Строительство напорного нефтепровода с узлом сдачи нефти от ГЗНУ-367 до ПСП ЗАО «Охтин-Ойл» при УКПН «Шешма» с памятниками археологии, расположенными поблизости, и шурфами.



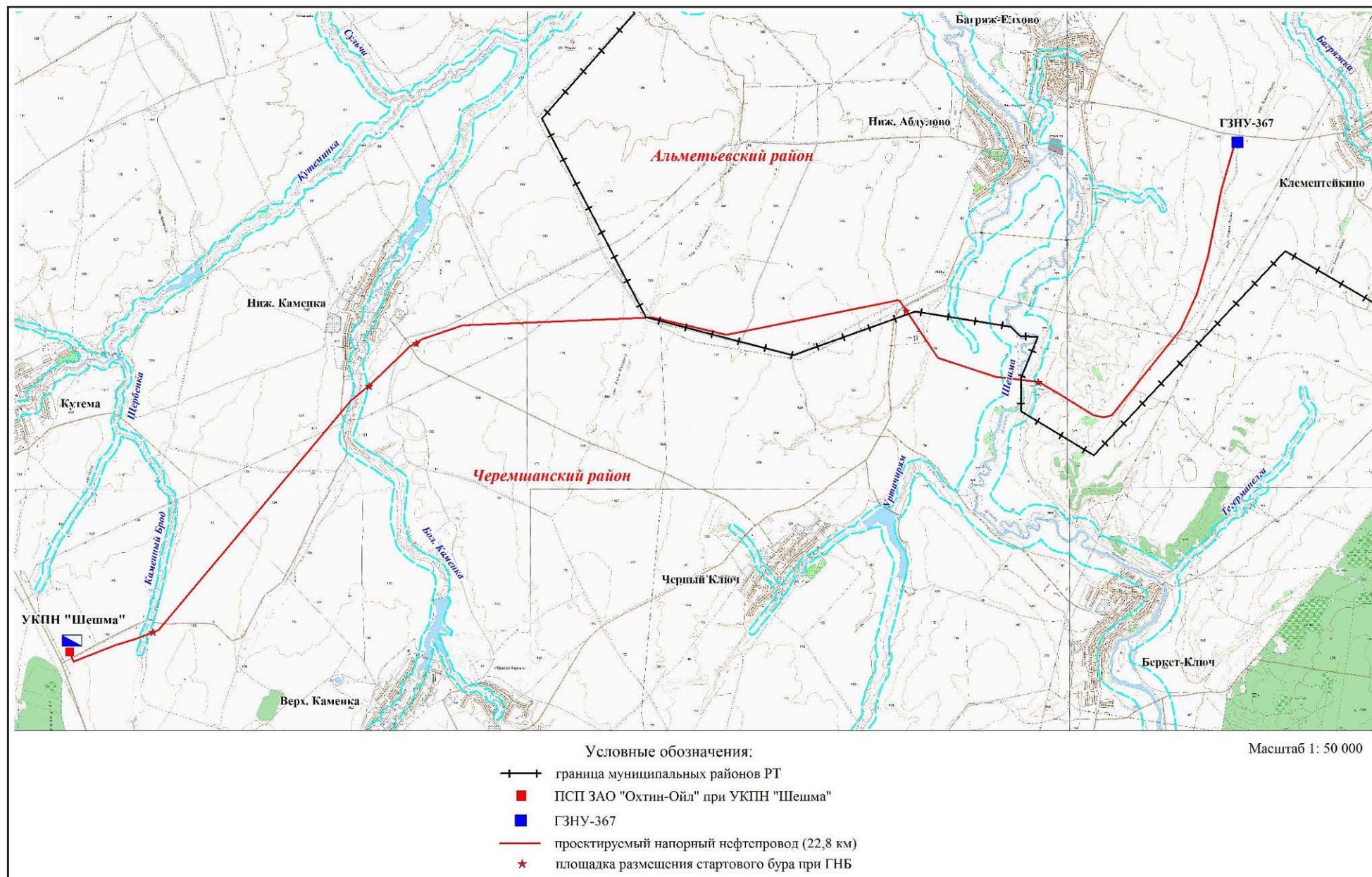


Рис. 3. Ситуационный план расположения объекта «Строительство напорного нефтепровода с узлом сдачи нефти от ГЗНУ-367 до ПСП ЗАО «Охтин-Ойл» при УКПН «Шешма»».





Рис. 4. Место заложения шурфа №1. Вид с юга.



Рис. 5. Северная стенка шурфа №1.



Рис. 6. Шурф №1 после рекультивации.



Рис. 7. Место заложения шурфа №2. Вид с юга.



Рис. 8. Северная стенка шурфа №2.



Рис. 9. Шурф №2 после рекультивации.





Рис. 10. Место заложения шурфа №3. Вид с юга.

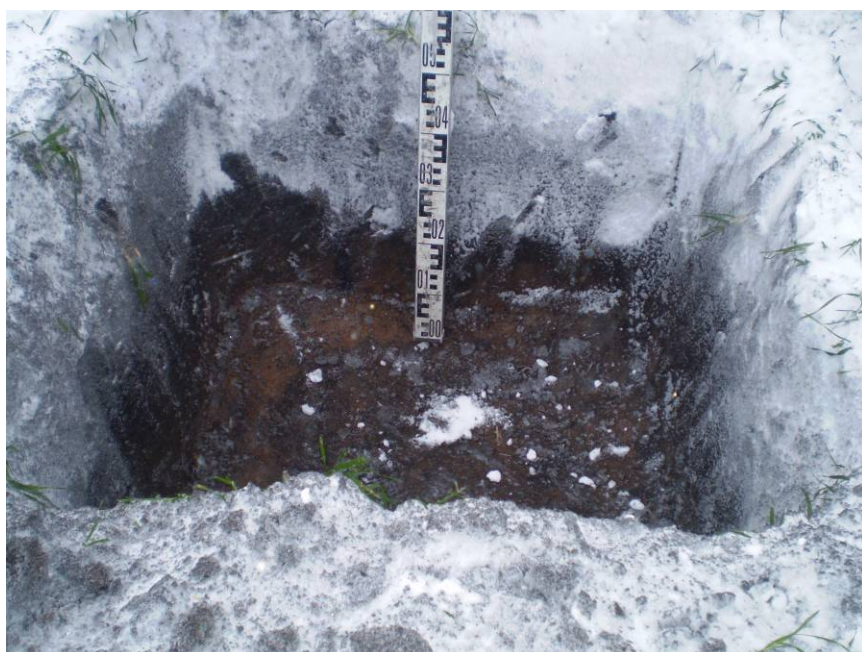


Рис.11. Северная стенка шурфа №3.



Рис. 12. Шурф №3 после рекультивации.





Рис. 13. Место заложения шурфа №4. Вид с юга.



Рис. 14. Северная стенка шурфа №4.



Рис. 15. Шурф №4 после рекультивации.





Рис. 16. Вид на долину  
ручья Каменный Брод Вид  
с севера.



Рис. 17. Место заложения  
шурфа №5. Вид с юга..



Рис. 18. Северная стенка  
шурфа №5.





Рис. 19. Шурф №5 после рекультивации.



Рис. 20. Место заложения шурфа №6. Вид с юга.



Рис. 21. Северная стенка шурфа №6.





Рис. 22. Шурф №6 после рекультивации.



Рис. 23. Место заложения шурфа №7. Вид с юга.



Рис. 24. Северная стенка шурфа №7.





Рис. 25. Шурф №7 после рекультивации.



Рис. 26. Вид на долину реки Большая Каменка. Вид с севера.



Рис. 27. Место заложения шурфа №8. Вид с юга.





Рис. 28. Северная стенка шурфа №8.



Рис. 29. Шурф №8 после рекультивации.



Рис. 30. Место заложения шурфа №9. Вид с юга.





Рис. 31. Северная стенка шурфа №9.



Рис. 32. Шурф №9 после рекультивации.

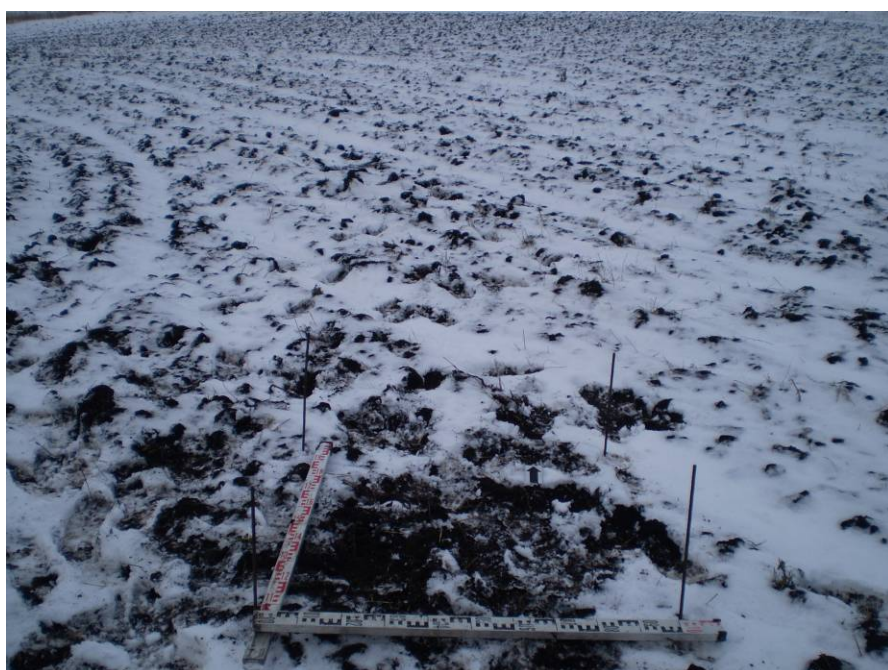


Рис. 33. Место заложения шурфа №10. Вид с юга.





Рис. 34. Северная стенка шурфа №10.



Рис. 35. Шурф №10 после рекультивации.



Рис. 36. Место заложения шурфа №11. Вид с юга.





Рис.37. Северная стенка шурфа №11.



Рис. 38. Шурф №11 после рекультивации.



Рис. 39. Место заложения шурфа №12. Вид с юга.





Рис. 40. Северная стенка шурфа №12.



Рис. 41. Шурф №12 после рекультивации.



Рис. 42. Место заложения шурфа №13. Вид с юга.





Рис. 43. Северная стенка шурфа №13.



Рис. 44. Шурф №13 после рекультивации.



Рис. 45. Место заложения шурфа №14. Вид с юга.





Рис. 46. Северная стенка шурфа №14.



Рис. 47. Шурф №14 после рекультивации.



Рис. 48. Место заложения шурфа №15. Вид с юга.





Рис.49. Северная стенка шурфа №15.



Рис. 50. Шурф №15 после рекультивации.



Рис. 51. Место заложения шурфа №16. Вид с юга.





Рис. 52. Северная стенка шурфа №16.



Рис. 53. Шурф №16 после рекультивации.



Рис. 54. Вид на с. Нижнее Абдулово с юго-запада.





Рис. 55 Место заложения шурфа №17. Вид с юга.



Рис. 56. Северная стенка шурфа №17.



Рис. 57. Шурф №17 после рекультивации.





Рис. 58. Место заложения шурфа №18. Вид с юга.



Рис. 59. Северная стенка шурфа №18.



Рис. 60. Шурф №18 после рекультивации.





Рис. 61. Место заложения шурфа №19. Вид с юга.



Рис. 62. Северная стенка шурфа №19.



Рис. 63. Шурф №19 после рекультивации.





Рис. 64. Место заложения шурфа №20. Вид с юга.



Рис. 65. Северная стенка шурфа №20.



Рис. 66. Шурф №20 после рекультивации.



Рис. 67. Место заложения шурфа №21. Вид с юга.



Рис. 68. Северная стенка шурфа №21.



Рис. 69. Шурф №21 после рекультивации.





Рис. 70. Место заложения шурфа №22. Вид с юга.



Рис. 71. Северная стенка шурфа №22.



Рис. 72. Шурф №22 после рекультивации.





Рис. 73. Место заложения шурфа №23. Вид с юга.



Рис. 74. Северная стенка шурфа №23.



Рис. 75. Шурф №23 после рекультивации.





Рис. 76. Место заложения шурфа №24. Вид с юга.



Рис. 77. Северная стенка шурфа №24.



Рис. 78. Шурф №24 после рекультивации.





Рис. 79. Место заложения шурфа №25. Вид с юга.



Рис. 80. Северная стенка шурфа №25.



Рис. 81. Шурф №25 после рекультивации.





Министерство культуры Российской Федерации

# ОТКРЫТЫЙ ЛИСТ

№ 2088

Настоящий открытый лист выдан:

**Истомину Константину Эдуардовичу**

паспорт 9212 № 363593

(серия номер паспорта)

на право проведения археологических полевых работ

в Республике Татарстан в зоне обустройства скважин кустов №1480, №1516, №3826, №1547 Енорускинского месторождения нефти в Аксубаевском районе, Степноозерского месторождения, перспективных кустов Аканского нефтяного месторождения, куста скважин №1347 Некрасовского нефтяного месторождения, куста скважин К-4-3 Зюзеевского нефтяного месторождения в Нурлатском районе, строительства напорного нефтепровода с узлом сдачи нефти от ДНС-2 до ДНС-6А в Альметьевском, Новошешминском районах, реконструкции системы ППД с целью перевода КНС-1 под закачку сточных вод, расширения обустройства Беркет-Ключевского нефтяного месторождения в Альметьевском районе, пункта приема нефти при ДНС-523с Урмышлинского нефтяного месторождения, установки подготовки нефти «Урмышла», напорного нефтепровода от УПН «Урмышла» до ПСП «Н.Елхово» в Лениногорском, Черемшанском районах, реконструкции производства с организацией новых участков на ООО «Урусинский химический завод» в Ютазинском районе, элеватор 20 т. с сушилкой в г.Набережные Челны; на участках строительства и реконструкции автомобильных дорог «Агрыз – Красный Бор» – Сахра в Агрызском районе, Подъезд к с.Мрясево в Актанышском районе, «Арек – граница Республики Марий Эл на участке Шурабаш – Байкал» в Арском районе, «Кулле-Киме – Ислейтар» – Новая Береске в Атинском районе, Подъезд к дер.Улисыял, «Балтаси – Атия» – Большие Лыжи 2 часть в Балтасинском районе, Подъезд к дер.Большой Починок в Высокогорском районе, «Починок Сутер – Важашур», «Верхний Искубаи – Нижний Искубаи» – Красные Горы, «Каркаусь – Салтык – Ерыкла» в Кукморском районе, «Мамадыш – Кукмор – Кляуш» – Комаровка в Мамадышском районе, «Корноухово – Новая Ырга – Шетнево – Тулуши» – Шетнево – Черемышево в Рыбно-Слободском районе, «Казань – Шемордан» – Новые Зюри, «Узяк – Алга – Петровский» в Тюлячинском районе, в зоне обустройства Нуркеевского нефтяного месторождения в Тукаевском, Сармановском районах, Актанышского нефтяного месторождения в пределах Актанышского участка недр в Актанышском районе Республики Татарстан, Илишевском районе Республики Башкортостан.

(место проведения археологических полевых работ)

На основании открытого листа

**Истомин Константин Эдуардович**

(Ф.И.О)

имеет право производить следующие археологические полевые работы:

археологические разведки с осуществлением локальных земляных работ на указанной территории в целях выявления объектов археологического наследия, уточнения сведений о них и планирования

009800



мероприятий по обеспечению их сохранности.

Передоверие права на проведение археологических полевых работ по данному открытому листу другому лицу запрещается.

Срок действия открытого листа: с 3 ноября 2016 г. по 31 декабря 2016 г.

Дата принятия решения о предоставлении открытого листа: 3 ноября 2016 г.

**Первый заместитель Министра**

(должность)

(подпись)

**В.В.Аристархов**

(Ф.И.О.)

Дата 3 ноября 2016 г.

М.П.

